

For support contact:

Tel: 0870 887 9256

- Pour l'assistance, contactez: Tel: 05.59.50.16.44
- Para contactar con atención al cliente: Tel: 91 4143160
 - Per l'assistenza, chiamate al Tel: 02 36006300
 - För support kontakta oss på: Tel: 08 50578446
- Für Hilfe wenden Sie sich bitte an: Tel: +49 (0) 6922 227840
 - Voor ondersteuning bel: Tel: 0207121396

E-mail: optac@stoneridge.com

Web: www.optac.info



Part No. 6939-245 OPTAC™, OPTAC 3™ and The Box Device are a trademark of Stoneridge Electronics™



6939-245 3.0

OPTAC3 SOFTWARE QUICK GUIDE

- FR GUIDE RAPIDE
- ES GUÍA RÁPIDA
- IT GUIDA VELOCE
- SV SNABBGUIDE
- DE KURZANLEITUNG
- NL VERKORTE HANDLEIDING



Thank you for purchasing OPTAC3. This guide will take you through the installation and initial set up of your software.

- Merci d'avoir acheté OPTAC3. Ce guide vous aidera à installer et configurer votre logiciel.
- Gracias por comprar OPTAC3. Esta guía le ayudará a instalar y configurar el software.
- Grazie per aver acquistato OPTAC3. Questa guida vi aiuterà a completare i passi necessari all'installazione e alla configurazione iniziale del software.
- Tack för att du köpt OPTAC3. Den här guiden visar dig hur du installerar och sätter igång programmet.
- Vielen Dank, dass Sie sich für den Kauf von OPTAC3 entschieden haben. Diese Anleitung wird Sie durch die Installation und die ersten Einstellungen der Software führen.
- Dank u wel voor het aanschaffen van OPTAC3. Deze handleiding helpt u bij het installeren en configureren van uw software.

At the bottom of each page, these icons will indicate what version of the software the instructions refer to.



Web



PC

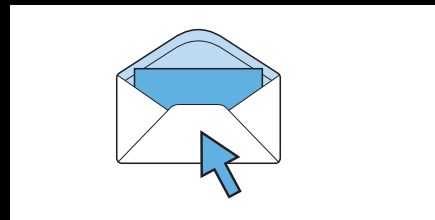


Server

- En bas de chaque page, ces icônes indiquent quelle est la version concernée par les instructions.
- En la parte de abajo de cada página, estos iconos le indicarán a qué versión del software se refieren las instrucciones.
- In fondo ad ogni pagina, queste icone vi indicheranno a quale versione del software le istruzioni si riferiscono.
- Längst ner på varje sida, dessa ikoner kommer att ange vilken version av programvaran instruktionerna hänvisar till.
- Durch die Symbole am unteren Ende jeder Seite können sie sehen auf welche Softwareversion sich diese Anweisungen beziehen.
- De icoonen geven aan de onderkant van deze pagina aan op welke versie van de software de instructies betrekking hebben.

OPTAC3 - Accessing the web version for the first time

If you have purchased the web version of OPTAC3, we will send you a weblink to your OPTAC3 account and your Admin User login details via email.



- Si vous avez acheté OPTAC3 Web, nous vous enverrons par courrier électronique le lien à votre compte OPTAC3 et les détails de connexion Administrateur.

- Si ha adquirido la versión web de OPTAC3, le enviaremos el enlace de su cuenta OPTAC3 y el usuario y la contraseña vía email.

- Se avete acquistato la versione Web di OPTAC3, vi spediremo i dettagli dell'account OPTAC3 e dell'utente amministratore via email.

- Om du har köpt webbversionen av OPTAC3 kommer vi att skicka dina OPTAC3 kontouppgifter och dina admin användaruppgifter via mail.

- Wenn Sie die Webversion von OPTAC3 gekauft haben, werden wir Ihnen einen Link zu Ihrem OPTAC3-Account und Ihre Admin-Benutzer Anmeldedetails per E-Mail zusenden.

- Als u de web versie van OPTAC3 heeft aangeschaft zenden wij u uw administratie-gebruikersadres en aanmeldgegevens per email.

Your OPTAC3 software is now ready to set up.

- Vous pouvez maintenant configurer votre logiciel OPTAC3.

- Puede ahora configurar el software OPTAC3.

- Il vostro software OPTAC3 è ora pronto per essere configurato.

- OPTAC3 är nu klar för konfigurering.

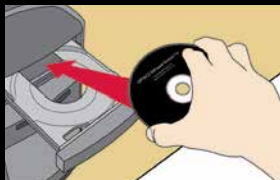
- Ihre OPTAC3 Software ist jetzt zur Nutzung bereit.

- Uw OPTAC3 software is nu gereed om ingesteld te worden.



OPTAC3 - Installing the software on your PC or server

If you have purchased the PC / Server version of OPTAC3 you need to install it. If you are a Windows XP Pro user you may need your Windows XP Installation Disk.



Follow on-screen instructions.

- Suivez les instructions apparaissant sur l'écran.
- Siga las instrucciones de las pantallas.
- Seguite le istruzioni sullo schermo .
- Följ instruktionerna på skärmen.
- Folgen Sie den Anweisungen auf dem Bildschirm.
- Volg de aanwijzingen op het scherm.

Then restart your PC.

- Re-démarrez le PC.
- Reinicie su PC.
- Riavviate il Computer.
- Starta om datorn.
- Starten Sie den PC neu.
- Herstart de PC.



Customer:	<input type="text"/>	Login
Username:	<input type="text"/>	Logout
Password:	<input type="password"/>	

Username: Admin
Password: Stoneridge1

- Si vous avez acheté la version PC/Serveur, vous devez installer le CD fourni. Si vous utilisez Windows XP Pro, vous pourriez avoir besoin de votre CD d'installation Windows XP.
- Si ha adquirido la versión PC/Servidor, necesita instalar el CD. Si utiliza Windows XP Pro puede que necesite el disco de instalación de Windows XP.

- Se avete acquistato la versione PC/Server di OPTAC3 è necessario installarla. Se state usando Windows XP Pro, potreste aver bisogno del CD di installazione di Windows XP.
- Om du har köpt PC / Server versionen av OPTAC3 så behöver du installera den. Om du är en Windows XP Pro-användare kan du behöva din Windows XP installationsdisk.

- Wenn Sie die PC/Server Version der OPTAC3 Software erworben haben, muss diese installiert werden. Wenn Sie Windows XP Pro verwenden, brauchen Sie unter Umständen die Windows XP Installations CD.
- Indien u de PC / Server versie van OPTAC3 heeft aangeschaft dient u deze te installeren. Indien u Windows XP Pro heeft kan het zijn dat u uw Windows XP installatie disk nodig heeft.

- Utilisateur: Admin
Mot de passe: Stoneridge1
- Usuario: Admin
Contraseña: Stoneridge1

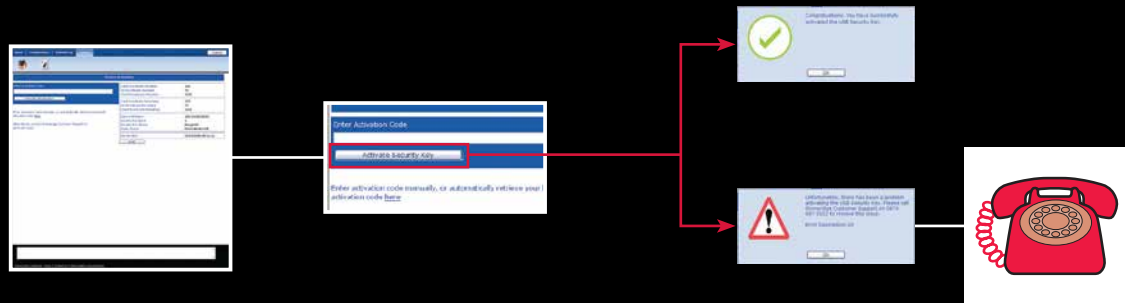
- Nome utente: Admin
Password: Stoneridge1
- Användarnamn: Admin
Lösenord: Stoneridge1

- Benutzername: Admin
Passwort: Stoneridge1
- Gebruikersnaam: Admin
Wachtwoord: Stoneridge1



OPTAC3 - Installing the software on your PC or server

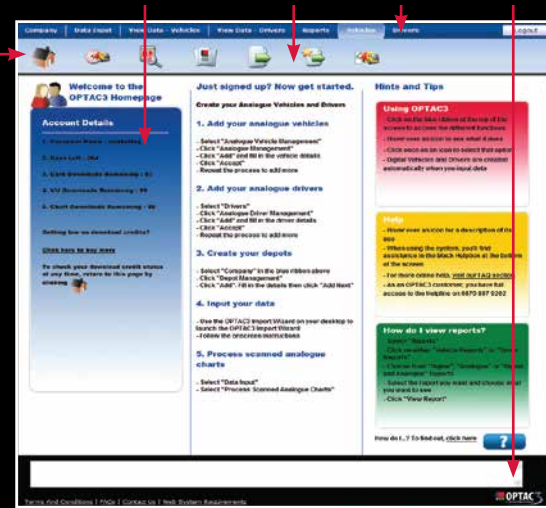
Now activate your OPTAC3 USB Software key.



- Activer votre clé USB de licence OPTAC3.
- Attivate ora la vostra chiave software USB OPTAC3.
- Aktivieren Sie jetzt Ihren OPTAC3 Softwarelizenz.
- Ahora active su llave USB del software OPTAC3.
- Aktiviera nu din OPTAC3 USB nyckel.
- Activeer nu uw OPTAC3 USB Software Sleutel.

OPTAC3 - Navigating your software

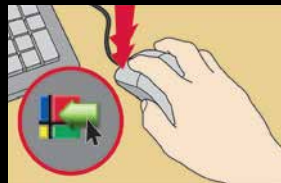
1: Home 2: Account details 3: Icons 4: Ribbon 5: Helpbox



- 1: Accueil
- 2: Infos Compte
- 3: Icônes
- 4: Ruban
- 5: Aide
- 1: Pàgina Principal
- 2: Detalles de la cuenta
- 3: Iconos
- 4: Cinta de opciones
- 5: Ayuda
- 1: Home Page
- 2: Dettagli Account
- 3: Icone
- 4: Menu
- 5: Aiuto
- 1: Hem
- 2: Konto uppgifter
- 3: Ikoner
- 4: Huvudmenyn
- 5: Hjälpurten
- 1: Startseite
- 2: Kontoangaben
- 3: Symbol
- 4: Leiste
- 5: Hilfe
- 1: Begin
- 2: Account details
- 3: Icoonen
- 4: Menu
- 5: Hulpvenster



Click the Import Wizard icon on your desktop.



Refer to your Admin User for login details

- Contactez votre Administrateur OPTAC3 pour obtenir votre mot de passe.
- Contacte con su administrador de OPTAC3 para adquirir su contraseña.
- Contattate l'Amministratore per ottenere un nome utente e password.
- Hänvisa till din Admin Användare för inloggningsuppgifter.
- Bitte fragen Sie Ihren Admin Benutzer nach den Anmeldeangaben.
- Neem contact op met uw Admin Gebruiker voor uw aanmeldgegevens .

Follow on-screen instructions.

- Suivez les instructions apparaissant sur l'écran.
- Siga las instrucciones de las pantallas.
- Seguite le istruzioni sullo schermo.
- Följ instruktionerna på skärmen.
- Folgen Sie den Anweisungen auf dem Bildschirm.
- Volg de aanwijzingen op het scherm.



- Cliquez sur le raccourci vers l'Assistant Import.
- Use el acceso directo en su Escritorio para el Software de Importar Datos.

- Cliccate sull'icona del Wizard di Importazione presente sul desktop.
- Klicka på ikonen för OPTAC3 kopieringsprogrammet på ditt skrivbord.

- Klicken Sie auf das Import-Assistenten Symbol auf Ihrem Bildschirm.
- Klik de importeerassistent op uw bureaublad.

For more information or to purchase any other OPTAC3 accessories, visit www.optac.info

- Pour plus d'information ou pour acheter des accessoires OPTAC3, veuillez visiter www.optac.info
- Si desea más información o quiere adquirir cualquier accesorio de OPTAC3, por favor visite www.optac.info
- Per ricevere ulteriori informazioni o per acquistare altri accessori OPTAC3, visitare www.optac.info
- För mer information eller för att köpa andra tillbehör till OPTAC3, besök www.optac.info
- Für weitere Informationen oder den Erwerb von OPTAC3-Zubehör besuchen Sie uns auf www.optac.info
- Bezoek www.optac.info voor meer informatie of om OPTAC3 accessoires aan te schaffen

For System Requirements visit www.optac.info/en-GB/sysRequire.aspx

- Pour la configuration requise, visitez www.optac.info/fr-FR/sysRequire.aspx
- Para comprobar los requisitos del sistema, visite www.optac.info/es-ES/sysRequire.aspx
- Per i requisiti di sistema visitate la pagina www.optac.info/it-IT/sysRequire.aspx
- För systemkrav besök www.optac.info/sv-SE/sysRequire.aspx
- Für die Systemanforderungen besuchen Sie bitte unsere Internetseite www.optac.info/de-DE/sysRequire.aspx
- Bezoek www.optac.info/nl-NL/sysRequire.aspx voor de systeemvereisten

